

議会だより つるい

ソーシャルディスタンスでALT※から
英語の授業を受ける鶴居小学校6年生



TOPICS

- 6月定例会の中身は? P2
- 臨時会 新型コロナウイルス感染症緊急対策 . . . P7
- 6議員が村政を問う! 一般質問 P9

※ALTとは外国語指導助手のことです。



鶴居村マスコットキャラクター
「つるぼー」

定例会 主な内容

6月定例会 のあらまし



松井広道議長

第2回定例会は6月17日に開会し、18日に閉会しました。
村長からの提出議案は23件で、内訳は報告2件、専決処分1件、条例案件6件、計画案件2件、人事案件10件、補正予算2件です。
すべての議案が原案通り可決されました。
一般質問では、6議員が11項目の質問で村政を問いました。

政策予算を含む 8億円を超える補正予算 議員が注目した事業は？

令和2年度各会計補正予算

会計別	補正額	総額	議決の内容
一般会計	8億2654万3千円	49億4290万6千円	全員賛成により可決
国民健康保険特別会計	30万0千円	3億8920万0千円	全員賛成により可決

◇村政執行方針◇



大石正行村長

3期目のスタートを切るにあたり、「村民主役・未来創造」子ども達や次世代に夢と希望が届く村づくりの実現を、を私自身の村政執行の目標とし、「つるい未来創造プラン」の推進に努めていくために、次の三つの柱を村づくりの基本的な指針とします。

一、「村民主体の公平公正な村政の推進」
近年、人口は安定的にゆるやかに推移していません。
本村に暮らす2500人余の様々な立場の村民が、村づくりの主役であり、村と村民が良きパートナーとして信頼と連携を深め、それぞれの思いを大切に活気ある村づくりを進めていきます。

二、「村民の暮らしや地域を支える村づくりの推進」
新型コロナウイルス感染症の拡大や近年の大規模な自然災害を目的に、安心して暮らした大切さを思い知らされました。日々の平穏な暮らしを維持するには、災害に強い村づくりの取り組みをはじめ、子育て・教育・福祉が充実し、そして何より生活を支える産業が持続して発展していくことが大切であり、心豊かな暮らしや地域の未来を応援する取り組みを進めていきます。

三、「資源循環型の持続可能な村づくりの推進」
産業や自然、人をはじめとした貴重な資源を守り、そしてこの価値を最大限に活かしながら、地域経済の循環を促していくことで、様々なサービスを供給し、地域の自立を目指した取り組みを進めていきます。

◇教育行政執行方針◇



村上明寛教育長

令和という新たな時代が始まり、社会の様々な分野で急激な変化が進み、先を見通すことが困難な時代にあって、これから生きていく子どもたちは誰も想像がつかない世界に飛び込んでいくと考えます。

加えて、今般の新型コロナウイルス感染症対策として、学校が休校を繰り返すこととなったほか、多くの社会教育事業や生涯学習活動が延期や中止を余儀なくされました。国の緊急事態宣言が解除されたとはいえ、国の専門家が提言した「新しい生活様式」を踏まえた長期的な対応が求められていると認識しています。

こうした認識のもと、教育行政の執行に臨む基本姿勢を申し上げます。

一、「感染症対策に万全を尽くした所管行政の執行」
子どもたちや村民の命と健康を守ることを第一に、学校教育活動や社会教育事業では、「新しい生活様式」を踏まえた必要な措置を講じながら、学校教育・社会教育の施策を推進します。

二、「子どもたちの健全な学びを保障」
社会全体が新型コロナウイルス感染症とともに生きていかなければならないとの認識に立ち、学校・家庭・地域・行政が連携し、あらゆる手段で最大限に子どもたちの学びを保障するという観点で対応します。

▽地域福祉拠点施設

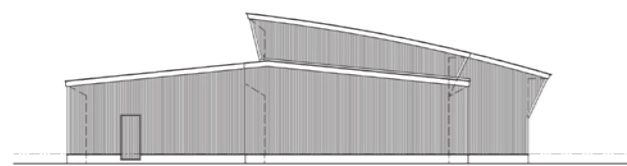
2億7402万円

地域福祉活動の一元化や新たなコミュニケーションの場の創るために、鶴居東1丁目に建設します。

施設内には社会福祉協議会事務室、会議室、相談室、村民交流スペース、調理室などを配置し、令和3年3月完成予定です。



南側立地画



北側立地画

地域福祉を支える拠点施設を建設します。

▽固定資産評価審査委員会委員の選任

村長とは独立した立場から固定資産課税台帳に関する不服の審査、決定などを行います。

▽松井基廣さん(再任)

▽農業委員会委員の任命

任期は7月20日から3年間です。
全員賛成で同意しました。

- ▽明歩谷正志さん(再任)
- ▽手塚信幸さん(再任)
- ▽齊藤 滋さん(再任)
- ▽菊地孝範さん(再任)
- ▽熊谷郁子さん(再任)
- ▽増田慶一さん(再任)
- ▽水本梨佳さん(新任)
- ▽塩越克哉さん(再任)
- ▽東 隆行さん(再任)

▽みなくるの暖房設備更新

1980万円

経年劣化により、暖房用ボイラーと制御している中央監視装置が故障したため、新たに更新します。



及川満浩議員

年次ごとの修繕計画や長寿命化計画を立てることで、経費が節減されるのでは？

教育課長補佐

ふるさと情報館は築後20年以上経過しており、経年劣化によりボイラーを管理する中央監視装置が故障した。
今後、中長期的な計画を立て施設運営を行いたい。

▽簡易軌道の活用方法策定委託

393万円

北海道遺産「簡易軌道」の今後の活用方法を検討し、将来に向けた構想を策定します。



佐藤吉人議員

北海道遺産に登録された簡易軌道の今後の活用構想策定には、通常のコンサルではなく、全国2000万人の鉄道マニアを相手のできる専門

教育課長補佐

家の意見なども取り入れて欲しい。
観光資源としても、交流、教育の視点からも、村民と専門家が一体となって活用構想を策定したいと考えている。

政策予算を含む 8億円を超える補正予算 議員が注目した事業は？

▽子どもセンター 「こすもす」関連



9月1日にオープンする子どもセンター。愛称が「こすもす」に決まりました。

子ども育て複合施設
の子どもセンター「こす
もす」が、9月1日に
オープンする予定となり
ました。

▽子どもセンターの パンフレットを作成

吉田保博議員
村民が利用する施
設なのに、パンフレット
を作る目的は？

保健福祉課長

子どもセンターは複合
施設なので、村外からも
様々な問い合わせがある
こと、移住定住促進な
どに活用する。

▽子どもセンターに 外部サインを設置

松井俊治議員
外部サインとは看
板のこと？

保健福祉課長

看板とは違い、モニユ
メントのようなものにな
る。

▽英語デジタル教科書

50万円

小学5・6年生の英語
の授業にデジタル教科書
を使います。

教育課長

英語の授業は、担任と
ALT、そして本村では
外国語巡回指導員を交え
た3人体制で行う。
その授業に大型モニ
ターを使い、動画やアニ
メーションを活用したよ
り理解しやすいデジタル
教科書の授業を取り入れ
る。

松井洋和議員

初めてデジタル教
科書を導入して小学5・
6年生の英語の授業に活
用するが、デジタル教科
書とは？

▽酪楽館の増改築

1億7096万円

チーズの熟成庫の増設
と、チーズ製造の副産物
である生クリームを使用
したソフトクリームミッ
クスなどを保管する冷蔵
室を増設します。

産業振興課長

チーズの熟成庫を3つ
増設する。それによつて
3人の製造員がフル稼働
すると47%ほどの増産と
なり、現状7トンの製造
量が10トンまで増加す
ることになる。

秋里広志議員

今回の増築で生産
量はどのくらい増加す
るのか？

▽伊藤タンチヨウサン クチュアリの駐車場拡張

594万円

混雑を解消するため19
台ある駐車場を41台分に
増やします。



大津泰則議員
この場所は坂道に
なっており、凍結すると
滑って転ぶ人もいと聞
いている。その対策を。

教育課長補佐

砂を用意するなどして
対応はしていたが、改め
て対策を検討する。



吉田保博議員
駐車場を拡張する
が、それで混雑は解消さ
れるのか。また、酪楽館
のトイレを借りる人もい
るようだが状況は？

教育課長補佐

今回の拡張ですべて解
消されるのではない。
また、酪楽館のトイレ
使用については、今後
関係者と協議しようと思
う。

▽牧野管理人を増員

107万円

牧野管理人を一人増員
します。



東 隆行議員
管理人を1人増員
して4人体制にするの
は？

産業振興課長

近年、畜産クラスター
事業などにより預託頭数
が増えてきており、今後
の管理体制改善などを考
慮して1人増員すること
にした。

▽酪農振興農道等整備事業

125万円

畜舎敷地内の生活道路
や畜舎から圃場までの道
路の砂利敷工事に、要す
る費用の三分の一以内を
補助する事業です。

また、小規模農業用施
設災害復旧事業は明渠排
水などの農業用施設（建
築物は除く）の災害復旧
の費用の二分の一以内を
補助します。



松井俊治議員
この事業は、農家
の取り付け道路の砂利敷
へ補助するもの？

産業振興課長

古くからある本村の独
自事業で、住宅から農業
施設などへの道路に砂利
を敷くことに対して補助
します。

▽希の杜団地に 公園を整備

2650万円

のぞみ



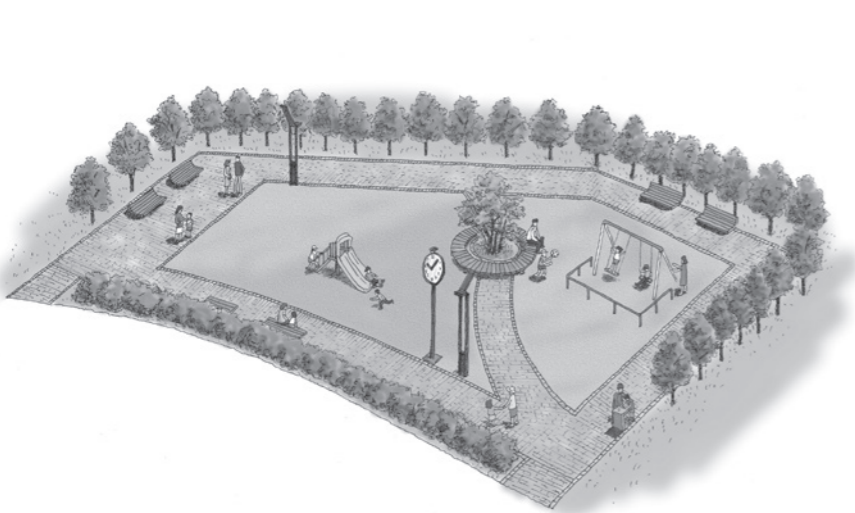
佐藤吉人議員
この公園の遊具
を、「木育」の一環とし
て鶴居の木を使った木製
遊具にしては？

建設課長

公園整備にあたっては
木製遊具の検討もしてき
たが、再度検討したい。



冬場は混雑する駐車場を
19台から41台に拡張します。



新しく「希の杜団地」に出来る公園のイメージです

定例会 議案賛否

6月定例会 審議した議案と結果

上程議案	賛成：○ 反対：×	結果	松井俊治	東隆行	松井洋和	佐藤吉人	及川満浩	吉田保博	大津泰則	秋里広志	松井広道
報告											
鶴居村振興公社経営状況報告書の提出 令和元年度決算と令和2年度の事業計画の報告	全員賛成	○	○	○	○	○	○	○	○	○	○
令和元年度一般会計繰越明許費繰越計算書 年をまたぐ畜産クラスター補助金などを令和2年度に繰越す報告	全員賛成	○	○	○	○	○	○	○	○	○	○
専決処分											
税条例の一部改正 新型コロナウイルス感染症が納税者に及ぼす影響を緩和する改正	全員賛成	○	○	○	○	○	○	○	○	○	○
条例の制定・一部改正・廃止											
手数料条例の一部改正 新たに制度化された除票の写しなどに手数料を追加する改正	全員賛成	○	○	○	○	○	○	○	○	○	○
子どもセンター条例の制定 9月1日に開所する子どもセンターの設置や管理に関する条例の制定	全員賛成	○	○	○	○	○	○	○	○	○	○
村立へき地保育所条例の廃止 へき地保育所の鶴居保育所が、9月1日から認可保育園として子どもセンター内に設置されるため廃止	全員賛成	○	○	○	○	○	○	○	○	○	○
国民健康保険条例の一部改正 新型コロナウイルス感染症患者へ傷病手当を支給する改正	全員賛成	○	○	○	○	○	○	○	○	○	○
介護保険条例の一部改正 新型コロナウイルス感染症の影響などによる減免申請期限の改正	全員賛成	○	○	○	○	○	○	○	○	○	○
後期高齢者医療に関する条例の一部改正 新たに傷病手当金の支給に関する受付を追加する改正	全員賛成	○	○	○	○	○	○	○	○	○	○
計画の策定											
辺地総合整備計画の策定（茂雪裡地区） 茂雪裡浄水場に自家発電機を設置する事業に、辺地債を借入するための計画	全員賛成	○	○	○	○	○	○	○	○	○	○
辺地総合整備計画の策定（下幌呂地区） 下幌呂4号線の道理拡幅と歩道を設置する事業に、辺地債を借入するための計画	全員賛成	○	○	○	○	○	○	○	○	○	○
令和2年度補正予算											
一般会計（第4号） 4月に村長選挙があったため、主に政策予算で8億円超の補正	全員賛成	○	○	○	○	○	○	○	○	○	○
国民健康保険特別会計（第1号） 新型コロナウイルス感染症患者に支給する傷病手当の補正	全員賛成	○	○	○	○	○	○	○	○	○	○
人事											
固定資産評価審査委員会委員の選任（松井基廣さん）	全員賛成	○	○	○	○	○	○	○	○	○	○
農業委員会委員の任命（明歩谷正志さん）	全員賛成	○	○	○	○	○	○	○	○	○	○
農業委員会委員の任命（手塚信幸さん）	全員賛成	○	○	○	○	○	○	○	○	○	○
農業委員会委員の任命（齊藤 滋さん）	全員賛成	○	○	○	○	○	○	○	○	○	○
農業委員会委員の任命（菊地孝範さん）	全員賛成	○	○	○	○	○	○	○	○	○	○
農業委員会委員の任命（熊谷郁子さん）	全員賛成	○	○	○	○	○	○	○	○	○	○
農業委員会委員の任命（増田慶一さん）	全員賛成	○	○	○	○	○	○	○	○	○	○
農業委員会委員の任命（水本梨佳さん）	全員賛成	○	○	○	○	○	○	○	○	○	○
農業委員会委員の任命（塩越克哉さん）	全員賛成	○	○	○	○	○	○	○	○	○	○
農業委員会委員の任命（東 隆行さん）	全員賛成	○	-	○	○	○	○	○	○	○	○

（注）議長は賛否を表明しません。賛否同数の場合のみ議長採決として表明します。

特別定額給付金事業の 補正予算を可決！

第2回臨時会

5月1日に臨時会を開会しました。補正予算1件、契約案件1件の議案審議を行い、すべての議案が原案通り可決されました。

▽村民一人あたり

10万円給付

2億5831万円

国の新型コロナウイルス感染症緊急経済対策による、村民一人あたり10万円が給付される事業です。



松井俊治議員

この事業の対象者は住民基本台帳に登録されている外国人も対象になるのか？

住民生活課長

外国人でも、住民基本台帳に登録されていれば対象になる。

給付対象者は、令和2年4月27日時点で住民基本台帳に登録されている者で、受給権者は住民基本台帳に登録されている者の属する世帯の世帯主になります。

▽村民一世帯あたり

マスク10枚配布

275万円

村独自の新型コロナウイルス感染症予防対策として、村民一世帯あたりマスクを10枚配布したところにより、備蓄していたマスクが消費されたので、今後の感染症予防対策のため、4万枚のマスクを購入します。



及川満浩議員

村で感染者が出た場合の対応は？

村長

北海道が公表し、保健所が対応することになっており、自治体の公表などが明らかになった場合には、しっかりと対応しなければならないと考えている。

いずれにしても、感染者のプライバシーを守り、村民の健康を守りながら、混乱のないように対応したい。

▽工事請負 契約の締結

村道中雪裡下久著呂線改良工事の工事請負契約を締結しました。

- 契約工事名：村道中雪裡下久著呂線改良工事
- 契約の方法：指名競争入札
- 契約の金額：1億560万円
- 契約の相手：株式会社 佐々木建設



第3回臨時会

新型コロナウイルス感染症対策 地方創生臨時交付金 3942万円の使い道は

▽副村長の の選任



ながおのりあき
長尾法明さん(56歳)

任期満了にともなう副村長の選任を行い、全員賛成で同意しました。任期は6月1日から4年間で、長尾法明さんは北海道庁に長年勤められ、総合政策部知事室次長、総合政策部地域振興局長などを歴任されています。

▽第一次地方創生臨時交付金

3942万円

5月22日に臨時会を開会しました。専決処分3件、補正予算1件、人事案件1件の議案審議を行い、すべての議案が原案通り可決されました。

新型コロナウイルス感染症対策として、国から臨時交付金が交付されました。

▼子育て世帯応援
臨時支援金
700万円

保育園の休園や学校の休校などの影響で、子育て世帯の経済的負担が増えているため、中学生までの子どもを対象に一人あたり2万円を支給します。

▼緊急経済対策事業
1575万円

北海道に対する緊急事態宣言が延長され、厳しい経営状況の事業者への支援策を強化します。

▼支えあおう・鶴居びと
応援券事業
1566万円

「支えあおう・鶴居びと宣言」の趣旨にそって、村民一丸となって感染症予防に努め、地域経済を支えていくことを目的に、村民一人あたり6000円の商品券を配布する予定でしたが、臨時交付金を充当し一人あたり1万2000円の商品券を配布します。

▼子育て世帯応援
人材育成交付金
158万円

学校の休校などの影響により経済的負担が増えているため、既存の高等学校等人材育成交付金に加えて一人あたり2万円を支給します。

▼保育園感染予防
77万円

保育園給食調理員の白衣などを殺菌するため、クリーンロッカーを購入します。

▼高等学校等
人材育成交付金
139万円

図書館の本を殺菌する機器を購入します。この機器は本の内部まで殺菌できます。

▼図書館感染予防
139万円

図書館の本を殺菌する機器を購入します。この機器は本の内部まで殺菌できます。

秋里広志議員
高校生へ2万円を交付するが、高専などへの対応は?

教育課長
高等学校等人材育成事業は最長で3年なので、5年制の高専も対象は3年までとなる。

及川満浩議員
子育て世帯応援臨時支援金と高等学校等人材育成交付金で支給される2万円は、特別定額給付金の10万円と同じく非課税所得の扱いになるのか。

企画財政課長
現段階での国の見解では未定となっている。

6人の議員が11項目の質問

村政のことが聞きたい



秋里 広志 議員 P10

①地域おこし協力隊員の定住支援を

東 隆行 議員 P11

①捕獲した熊のDNA鑑定を

佐藤 吉人 議員 P12

①行政版BCP(業務継続計画)は
②新しい生活様式での会議は

及川 満浩 議員 P13

①地域公共交通網形成計画の進捗状況は
②今後の学校運営は
③GIGAスクール構想の取り組みは

吉田 保博 議員 P14

①新しい農業の取り組みは
②学校再開後の児童生徒の様子は

大津 泰則 議員 P15

①中止になった健康診断は
②今後の行財政運営は

一般質問とは、議員が村の行財政全般にわたって、執行機関(村長・教育長)に疑問点をただし、所信の表明を求めるものです。紙面の都合により、内容を要約して掲載しています。



あきさとひろし 秋里広志 議員

地域おこし協力隊の定住支援

村長 定住に向けた相談などにも対応

秋里 「協力隊4人に1人が1年で退任」。5月13日の日本農業新聞の大きな見出しです。

これは退任した4170人(定住者含む)を対象とした、弘前大学大学院の全国調査のアンケート結果です。

注目したのは、退任した協力隊員の悩みで、多かったのが「地域との関係」で24%、「行政との関係」21%、「収入、貯蓄の少なさ」17%、「活動が多忙であった」などの回答があったとのこと。

鶴居村でも数名の地域

おこし協力隊員を採用していますが、残念ながら定住・定着とはなっていません。

6月の広報つるいに、協力隊の幸地さんが、鶴居村で起業をして定住を目指すとのことでしたが、なんとか希望がかなって鶴居第一号の定住者になってほしいと願うばかりです。

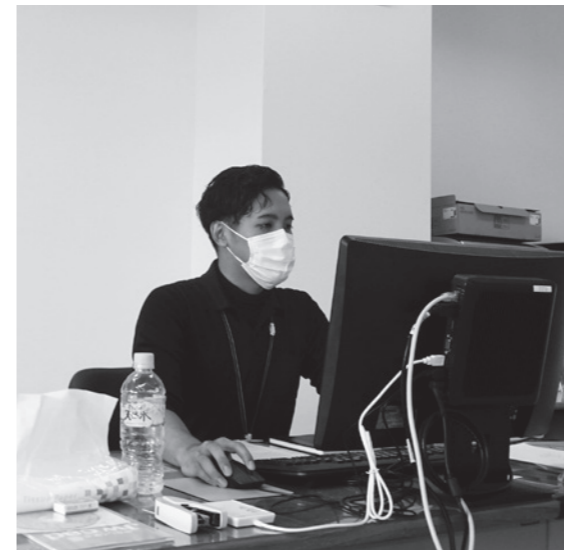
しかし、実現に向けては多くの不安や悩みが出てくると思います。村としても、しっかりとした

サポートが求められると思いますが、いかがでしょうか。

また、新たな隊員の採用について伺います。

村長

現隊員は、観光協会での活動を中心に、近隣地域との連携事業や観光情報の発信などに携わっていましたが、本人からの定住意向を踏まえ、現在はSNSを活用した地域情報の発信などの業務を行っています。



活躍中の地域おこし協力隊員 幸地 真さん

隊員へのサポートとしては、活動への配慮をはじめ、近隣自治体隊員などとの交流や各種研修への派遣、さらに定住に向けた相談などにも対応してきたと考えています。

が、今後も、より村や地域などが隊員に寄り添い、精力的な活動ができる体制づくりを強化しなければと考えています。

次に、新たな隊員の採用状況ですが、新型コロナウイルス感染症拡大の影響などにより、応募辞退の申し出などが続いているので、あらためて隊員募集をしたいと考えています。

秋里 3年間で定住するには、準備期間が必要では。

村長

隊員が地域に溶け込んでいける形を作るなど、定住へ向けた取り組みを支えたいと考えています。

捕獲した熊のDNA鑑定を

村長 全ての個体を道立総合研究機構で鑑定を実施している

東 昨年、隣接する標茶町で乳牛が熊に襲われ、多くの被害がありました。またその熊は捕獲されていません。熊は一晩で40kmから50km移動すると言われていて、標茶町で牛を襲った熊が次の日には鶴居村に来るということがありえると思います。

53年前だったと記憶していますが、幌呂で乳牛10数頭が熊の被害に会ったことがあります。その

後、熊は罠にかかり駆除されました。最近では支雪裡で熊が1頭捕獲されたようですが、これから熊による被害が発生すると思われる。

そこで、釧路管内の市町村で協力して、捕獲した熊や現場に残された熊の体毛などでDNA鑑定をすることで、被害を及ぼした熊の特定につながり、被害を防げるのではないかと考えています。

村長

昨半夏、標茶町内の複数の放牧地などで、乳牛がヒグマに襲われる被害が相次ぎ、現在も地元猟友会の協力の下で警戒に当たり、罠の設置などの対策をしています。また加害個体は捕獲されてい

いと伺っています。隣接する本村も引き続き警戒を強め、村内でのわな設置期間の延長や弟子屈町や厚岸町との連携捕獲体制を維持するなど、広域的な捕獲対策に取り組んでいるところでは。

捕獲個体のDNA鑑定については、加害個体の特定や繁殖個体の行動把握などによる被害防止に有効なので、それぞれの自治体間で既に実施をし

東

早く捕獲して欲しい。

村長 箱罠を5基から、今年度7基に増やして対策します。



あづまたかゆき 東 隆行 議員



以前、箱罠で捕獲した熊

議会だよりは要約されています。臨場感ある本会議場へお越しください。

議会の傍聴お待ちしております。次回定例会は9月8日(月)10時～役場2階(予定)



表紙の写真



6月30日(火)に行われた、鶴居小学校6年生の英語の授業風景です。

今年から教科化された英語の授業を、ALT(外国語指導助手)とデジタル教科書を使ってオンラインで行っています。

みんな真剣に授業に集中しています。



さとうよしひと 佐藤吉人 議員

行政版BCP(業務継続計画)は

村長 危機でも行政機能の確保が重要

佐藤 近年使われる言葉に業務継続計画BCPがあります。

BCPは、行政が被災し資源制約下であっても災害対応などの業務を適切に行うためのものであり、あらかじめ整備・策定することが必要と考えます。

村にはすでに国の指示で地域防災計画ができていますし、平成24年には釧路管内8市町村防災基本協定もできていますと記憶しています。そこで、その中に行政組織が壊滅的被害を受けるといことは含まれて

いたのでしょうか。村の見解を伺います。

村長

鶴居村地域防災計画の中には、本庁舎が使用できなくなった場合の対応など、関連する特定の項目を盛り込んでいます。

感染症への総合的な対応としては、「鶴居村新型インフルエンザ等対策行動計画」に基づき、非常事態時の役場内の優先業務を特定するなどの対応をしています。

万が一、役場内で多数の感染者の発生、または、大規模災害の発生により、職員や庁舎が被災し、災害対応や業務継続が困難となった場合には、道や他市町村をはじめ関係機関に対して職員派遣や業務支援などの応援要請や、釧路総合振興局管内8市町村のほか20の民間企業や団体などと結んでいる災害協定により、復

旧活動や救援物資の提供などの協力を求めることになっています。

私は、住民の生命と生活を守ることが何より大切と考えており、こうした危機でも適正な行政機能を確保することが重要と考えています。

佐藤

災害時にIP告知端末が機能しないこともあるので、情報伝達の対応を。

村長

村民が孤立しないよう、情報伝達に取り組みたい。

新しい生活様式での会議は

佐藤

「新型コロナウイルス」問題で、今後の日本人の新しいライフスタイルや社会制度、そして北海道が打ち出した新北海道スタイルに際して、会議や協議、打ち合わせなどが行われることと思われま。

村の各種会議や会合は相当な数になると思いますが、これらの検討も重要なので、現状について見解を伺います。

村長

これから村が主催する会議などは、国などが示す新しい生活様式の基準にのりながら、引き続き公共施設などを会場として人数や会議時間を制限し、定期的な換気や消毒の実施などの防止対策を行って開催することを基本としています。

現状、村民を対象とした会議などは、感染対策をしたうえで、お互いに顔を合わせながら話し合いを行うといった、従来どおりの方法が望ましいと判断しています。

感染の終息が見通せないなか、本村の特徴に合わせた鶴居村に似合うスタイルを研究したいと考えています。



災害時に行政組織が壊滅的被害を受けたらどうなる？

GIGAスクール構想は

教育長 可能な限り早い時期に

及川

文科省は新型コロナウイルス感染症対策の一環として、GIGAスクール構想の前倒しへと方針転換し、村も全児童・生徒にタブレットを配布し、学校のネットワーク環境強化(5G対応)を予定しています。

そこで、大規模で早急な対応が求められるこの事業の現状と、今後の展望について伺います。

教育長

学校の長期休業を踏まえ、文科省が一人一台の端末整備を前倒しするため、当初予算で計上していた「児童生徒教育用コンピュータ購入費」を組み換え、可能な限り早い時期に整備したいと考えています。

今後は、学校のICT化が急速に進むため、サポート体制の整備も検討する考えです。

今後の学校運営は

及川

新型コロナウイルス感染症の影響で、2月の下旬から5月まで休校措置が取られました。その間、子ども達とその保護者への負担は多大なものであったと想像されます。

これからの学校運営は、感染症対策に配慮しつつ困難さを伴うこととなります。

そこで、今後の学校の運営について伺います。

教育長

学校から各家庭に、検温などの健康観察の継続、発熱がある場合などの自宅療養、登下校を含めたマスク着用などをお願いしています。

校内では、手洗いの徹底、ドアノブや手すりなど特に多くの児童生徒が手を触れる箇所を中心に消毒を実施しています。また、密閉・密集・密接を回避するため、教室の



おいかわみちひろ 及川満浩 議員



感染防止のため、マスクを着用し机を離して授業しています。

地域公共交通網形成計画の進捗状況は

及川

今年度、「地域公共交通網形成計画」によると、実証実験を踏まえたサービスが開始される予定です。

また、今後の事業展開に向けての協議も引き続き検討されていると思いますが、新型コロナウイルスの影響も十分に想定されます。

そこで、今年度の進捗状況と実施への課題を伺います。

村長

本来、7月から開始を予定していた各種事業の実証実験ですが、感染症の影響で適正なデータ収集は見込めない可能性が高いため、感染症の一定程度の終息が不可欠であると

考えています。今後、状況に応じた方法により会議を開催し、協議内容を詰めたいと考えています。



よしだ やすひろ 吉田保博 議員

新しい農業への取り組みは

村長 農業と観光が融合した村づくりを模索したい

吉田 村政執行方針「新しい農業への取り組みを推進するため、支援の充実や努力を促し、観光や他の産業との複合的な取り組みを模索してまいります。」とあります。

村長 本村の農業振興対策は、地域の振興発展を目指していく上で最も重要な課題です。地域農業に対する一層の支援が求められて

います。基幹産業を酪農とする本村地域の特性上、農業を主体とした地方創生の取り組みが必要不可欠であり、新しい農業への取り組みは、酪農畜産の更なる発展と、新たな分野の農業スタイルを創出すると考えています。

地域資源を生かした新たな産業の創出や地域の活性化を目指すため、農地の利用促進や意欲ある企業への支援に取り組みむほか、農業と観光が融合した村づくりの可能性などについて、地域や関係団体などと連携し、引き続き模索したいと考えています。



鶴居村でも野菜づくりが出来るようになってきました。

吉田 酪農を基本に新しい農業で働く場所を増やす取り組みを。

村長 現時点では、新しい農業の取り組みや企業誘致を行うための準備が必要と

学校再開後の児童生徒の様子は
吉田 学校再開後の児童生徒や教職員の状況と、教育行政執行方針にある「新しい生活様式」により生徒の学校生活はどのように変わるのか伺います。

教育長 多くの児童生徒は、学校再開を素直に喜び、元気に登校し、落ち着いた学校生活を送っています。しかし、受験などに対する不安感を抱いたり、生活リズムの切り替えが難しい児童生徒も見られます。

また、教職員については、感染症対策への対応や授業の工夫などで通常よりも負担が大きく、ストレスを抱えていると思えますが、現状を前向きにとらえ、協力しながら取り組んでいます。

吉田 受験生になる本人、親に対する不安の解消を。

教育長 不安を抱いている生徒も実際にいるので、一人一人への対応と、三者面談などを通じて情報提供を密に対応していきたい。

中止になった健康診断は

村長 感染予防対策をし10月実施予定

大津 新型コロナウイルスの感染予防の影響で、村民の命と健康を守るための健康診断事業が行われていません。

小中学校の検診事業も中止となっています。そこで、春の健康診断は中止になりましたが、秋の検診は行われるのか。

鉦路がんセンターと今後の検診について協議されているのか。

また、昨年の検診から一年以上が経過しており、健康管理の観点からも不安に駆られる方もおられます。日常的な業務の中で取り組んでいると思いますが、高齢者に対してコミセンなどを利用して問診などを行うことは出来ないか伺います。

また、昨年の検診から路がん検診センターと協議を重ねており、10月1日から5日までの日程で、感染症の予防対策をしたうえでの実施を予定しています。

次に、コミセンなどを利用して高齢者に対する問診については、感染予防のために、密閉、密集、

密接の「三密」は引き続き避けなければならず、高齢者の感染リスクを考慮すると、現時点では難しいと考えています。しかし、昨年の健診から相

当の期間が経過し、特に高齢者の健康状態が懸念されるため、現在は、地域包括支援センターの職員や保健師が中心となつて、電話による定期的な健康状態の確認や暮らし相談の対応などを行っており、今後も当分の間、これらの取り組みを継続

大津 感染症の影響で診察する高齢者も減少しているため、その対応を。

村長 高齢者が診療と聞いています。しっかりと取り組みたい。

今後の行財政運営は

大津 新型コロナウイルスにより、今後、各種事業が執行されないことが予想され、当然予算も執行残が増えることになりませんが、取り扱いを伺います。

また、交流事業など総合計画に載っている事業が中止になることも想定されますが、現時点での総合計画の見直しについて伺います。

村長 春の集団健診のなか、やむを得ず延期しています。その後、鉦

路がんセンターと今後の検診について協議されているのか。

また、交流事業など総合計画に載っている事業が中止になることも想定されますが、現時点での総合計画の見直しについて伺います。

村長 本村も主要なイベントの中に

に計上した一部事務事業に予算の未執行や残額が発生するため、予算を減額するなどの調整が必要と考えています。



おおつ やすのり 大津泰則 議員



感染予防のため、健康診断が延期に。地域包括支援センターや保健師が電話で健康相談を行っています。

また、交流事業など総合計画に載っている事業が中止になることも想定されますが、現時点での総合計画の見直しについて伺います。

私としては見直しは考えていませんが、適切な対応をしたいと考えています。

住民の声

とこやさん 店主
まつもと あきひろ
松本 昭浩 さん

鶴居村で とこやさんを開業！



や生活があるの
で、最初は通い
で理容室をやる
うと思っていた
のですが、伊藤
さんからは、「家
と店舗を買って
くれて、鶴居の
住民にならなく
てはダメなんだ
よ。」と言われ
たのです。
そこで家族と相談して
鶴居村にお世話になるこ
とにしました。私の他に
も何人か問い合わせが
あったようですが、伊藤
さんから「やってくれる
なら、あなたに頼みたい」
と言っていたので決ま
りました。
伊藤さんの後を引き継
ぐことへの不安はたくさ
んあったのですが、いざ
始めてみると鶴居のお客
さんはみんな優しく、
「来てくれて良かった。」
と言って温かく迎えてく
れました。日々お客さん
に助けられ、本当に感謝
しています。
趣味と言うほどのこと
もないのですが、スポー
ツ観戦は好きです。野球
やサッカー、その他色々
なスポーツを見るのが好
きですが、やるのは苦手
です。以前は巨人ファン
でしたが今はファイター
ズファンです。
お店の名前を「とこや
さん」にしたのは、一番
わかりやすいかなと思っ
たからです。今どきのお
店は横文字の英語を使っ
たりしていますが、「と
こやさん」なら見たらす
ぐわかりますよね。独立
したらこの名前にしまし
と以前から決めていまし
た。

生まれは十勝の新得町
で、4歳からはずっと釧
路で育ちました。昨年、
縁があって、誰も知り合
いのいない鶴居村で「と
こやさん」を開業するこ
とになりました。
31年間同じ理容室に勤
務していたのですが、そ
ろそろ自分のお店を持ち
たいと思っていた頃に、
「理容イトウ」の伊藤さ
んが鶴居村で理容室を
やってくれる人を探して
いるという新聞記事を目
にし、すぐに伊藤さんに
電話をしました。
私には妻と小学生の娘
がいて釧路での付き合い
が長いので、最初は通い
で理容室をやる
うと思っていた
のですが、伊藤
さんからは、「家
と店舗を買って
くれて、鶴居の
住民にならなく
てはダメなんだ
よ。」と言われ
たのです。
そこで家族と相談して
鶴居村にお世話になるこ
とにしました。私の他に
も何人か問い合わせが
あったようですが、伊藤
さんから「やってくれる
なら、あなたに頼みたい」
と言っていたので決ま
りました。
伊藤さんの後を引き継
ぐことへの不安はたくさ
んあったのですが、いざ
始めてみると鶴居のお客
さんはみんな優しく、
「来てくれて良かった。」
と言って温かく迎えてく
れました。日々お客さん
に助けられ、本当に感謝
しています。
趣味と言うほどのこと
もないのですが、スポー
ツ観戦は好きです。野球
やサッカー、その他色々
なスポーツを見るのが好
きですが、やるのは苦手
です。以前は巨人ファン
でしたが今はファイター
ズファンです。
お店の名前を「とこや
さん」にしたのは、一番
わかりやすいかなと思っ
たからです。今どきのお
店は横文字の英語を使っ
たりしていますが、「と
こやさん」なら見たらす
ぐわかりますよね。独立
したらこの名前にしまし
と以前から決めていまし
た。

とこやさん
鶴居村鶴居東 3 丁目 7-1
電話 0154-64-6201
営業時間 AM9:00 ~ PM7:00
定休日 毎週日曜日、第3月曜日



9月定例会は
9月8日開会予定
傍聴お待ちしています

- 発行責任者 議長 松井広道
- 委員 長 松井洋和
- 副委員長 松井俊治
- 委員 吉田保博
- 委員 佐藤吉人
- 広報広聴常任委員会

寄付行為の禁止
議員は、選挙の有無にか
かわらず、選挙区内の人に
お金や物を贈ることは、法
律で禁止されています。
また、有権者が求めても
いけません。
ご理解をお願いいたします。



間伐と間伐材の有効利用を促進して
健全な森づくりに貢献します。